

CLUB NÀUTIC **TAMARIU**

XV COPA D'EUROPA DE PATÍ A VELA

30 ABRIL / 3 MAIG 2015

DOSSIER DE PREMSA



ÍNDEX

Carta de l'Excm. Sr. Alcalde de Palafrugell	3
Carta del President del Club Nàutic Tamariu	4
Carta del President de l'UFEC	5
Carta de la Presidenta de l'ADIPAV	6
Comitè Organitzador	7
L'esdeveniment	8
La història del Patí a Vela	9
El Patí a vela Júnior	11
L'entorn	12
El cartell i els premis - La Industrial	13
Programa	14

CARTA DE L'EXCM. SR. ALCALDE DE PALAFRUGELL



No cal que expliciti aquí l'honor que representa per a aquesta alcaldia el fet de presidir honoríficament la XV Copa d'Europa de Patí a Vela que tindrà lloc a Tamariu aquest mes de maig. També resulta òbvia la importància que té per a Palafrugell, i per a Tamariu especialment, acollir aquesta competició.

Des de l'Ajuntament, entenem aquesta mena d'esdeveniments com una oportunitat claríssima de desenvolupament i promoció per al nostre municipi. Necessitem d'activitats que portin el nom de Palafrugell més enllà dels nostre àmbit i que el relacionin amb actes tan importants que com el que avui presentem.

D'altra banda, vull palesar i agrair al Club Nàutic Tamariu la tasca realitzada en l'organització de l'esdeveniment. Moltes gràcies a tots els qui, tant a nivell col·lectiu com individual, hi col·laboren. I ja només em resta donar la benvinguda a tots els que hi participen; Palafrugell els sabrà acollir amb la cordialitat que mereixen.

Felicitats a tots!

Juli Fernández Iruela

CARTA DEL PRESIDENT DEL CLUB NÀUTIC TAMARIU



El Club Nàutic Tamariu és una associació que es va constituir l'1 de Gener de l'any 1975, i que per tant celebra aquest anys els seus primers quaranta anys d'existència. L'objecte social del Club té com a objectiu el foment, el desenvolupament i la pràctica d'activitats esportives, bàsicament relacionades amb el mar, i per tant el seu compromís ha estat sempre lligat a l'activitat de Vela, tant des de la vessant esportiva com didàctica.

Al 2014 vàrem celebrar la X edició del Trofeu Club Nàutic Tamariu de Patins a Vela, i en aquest moment el Club patrocina a un total de 10 regatistes de la classe Patí a Vela, xifra important per un Club petit, però que ens ha permès, entre d'altres raons, comptar amb el reconeixement durant els darrers anys de la Federació Catalana de Vela, amb la distinció de la Vela d'Or de l'any 2007, i la vela de Plata dels any 2008 entre d'altres guardons.

Per a nosaltres és un repte i un orgull poder aventurar-nos en l'organització de l'esdeveniment més important mai encetat pel Club Nàutic Tamariu, la XV COPA D'EUROPA de Patí a Vela Sènior & Júnior, que tindrà lloc a la nostra platja entre els dies 30 d'abril i 3 de maig del 2015.

Veniu i gaudiu.

Joaquim De Miquel i Sagnier

CARTA DEL PRESIDENT DE L'UFEC

UNIÓ DE FEDERACIONS ESPORTIVES DE CATALUNYA



Foto © Oriol Duran

“El paisatge dels voltants de Palafrugell és un dels més fins i elegants de l’Empordà”, deia l’escriptor empordanès Josep Pla. En aquest paisatge, el Club Nàutic Tamariu acollirà el proper mes de maig la Copa d’Europa de Patí a Vela, una nova oportunitat de situar Catalunya al món.

Des de la Unió de Federacions Esportives de Catalunya valorem molt positivament l’organització d’esdeveniments internacionals que serveixen per consolidar la pràctica esportiva a casa nostra i projectar la imatge de Catalunya al món com un referent esportiu; perquè el nostre món és el món: no és només rellevant ser els millors del món, sinó que els millors vinguin a competir a casa nostra.

A més, es tracta d’una competició de Patí a Vela, una embarcació genuïna catalana, també anomenada l’Stradivarius de la Vela, amb la qual em lliga un vincle emocional, personal i afectiu, que té la peculiaritat de ser l’única embarcació que no té timó.

Només em queda agrair el Club Nàutic Tamariu, la Federació Catalana de Vela i totes aquelles persones que han treballat per a què aquesta competició sigui una realitat. Sense l’esforç i la feina del nostre teixit esportiu, èxits com aquests serien impensables.

Junts, més ràpid, més lluny, més forts!

Gerard Esteva i Viladecans

CARTA DE LA PRESIDENTA DE L'ADIPAV



Amb la denominació d'Associació Esportiva Internacional de Patins a Vela, es constitueix l'Adipav a l'any 1951. A l'article 2 del seus Estatuts diu que els fins de l'associació són: "La preservació i desenvolupament a tots els països del món, del Patí de Vela, així com la seva promoció i reglamentació interna com a pràctica esportiva d'acord amb la regulació per part dels organismes federatius nacionals i internacionals".

Aquest preàmbul serveix per a situar en el temps i en el seu objecte a l'Adipav que al llarg de la seva història ha tingut presència a diferents països del món, en esdeveniments de caràcter puntual. Però és a l'any 1999 que es celebra a "La Rochelle" el "1r Rencontre International de Patins a Voile" i a partir de 2001, s'instaura la Copa d'Europa fruit d'aquesta experiència de caràcter europeu.

Des de llavors aquesta Copa d'Europa s'ha celebrat a diferents indrets de tradició patinaire, i cal destacar dues edicions a La Rochelle (França), dues edicions a De Haan (Bèlgica) i una edició a Zandvoort (Holanda), a més de les deu edicions restants dins del territori català. Per Adipav és un orgull i a la vegada garantia d'èxit que el Club Nàutic Tamariu en el seu quaranta aniversari hagi volgut acollir la XV Copa d'Europa. Un Club que a més de comptar entre els seus regatistes a un Campió d'Europa, és un Club compromès amb els patinaires i els patinaires compromesos amb el Club.

Aquest fet no és una casualitat, el Club Nàutic Tamariu organitza a primers de maig des de fa deu anys el Trofeu Tamariu de Patins a Vela i a més de tractar-se d'una competició de nivell, és una trobada d'amics compartint el mateix esport i gaudint d'un entorn immillorable. Així doncs, només em queda agrair al Club Nàutic Tamariu i a totes les persones i institucions que faran possible la celebració de la XV Copa d'Europa.

Ana Pujol Rius

PRESIDENTS D'HONOR

EXCM. SR. JULI FERNÁNDEZ IRUELA

Alcalde de Palafrugell

SR. JOAQUIM DE MIQUEL I SAGNIER

President Club Nàutic Tamariu

SR. GERARD ESTEVA I VILADECANS

President de l'UFEC

SRA. ANA PUJOL I RIUS

Presidenta de l'ADIPAV

COMITÈ ORGANITZADOR

JORDI BÄHR I FÀBREGAS / Delegat FCV

JORDI OBACH I XIFRA / Delegat ADIPAV Júnior

JOAQUIM ESTEBA I SUQUET / Director Competició

EMILI MASSALLÉ I GARRIGA / Responsable Econòmic

MÍRIAM SORIANO I VAL / Oficina de regata

JOAN MIRALLES OLIVAS / Responsable Operacions

STELLA CALCAGNO I PALLARES / Coordinadora RRHH

PACO FORET AUVIGNE / Premsa i mitjans

MARIA DOMINGO ESTER / Relacions Públiques

L'ESDEVENIMENT

La Copa d'Europa de Patí a Vela, és la culminació a la proposta de l'ADIPAV (Associació Esportiva Internacional de Patí a Vela) de donar ressò internacional a una disciplina esportiva tant estimada i arrelada principalment a Catalunya. La Copa d'Europa atrau el bo i millor dels patinaires d'arreu a més de les seves famílies i amics.

És per això que enguany estimem que la participació d'aquesta edició estarà al voltant d'uns 80 patinaires entre les categories Sènior i Júnior. Si a això li sumem els acompanyants, membres de l'organització, es preveu una assistència d'unes 300 persones directament involucrades a la regata.

A això hi haurem d'afegir els espectadors i curiosos atrets per la informació que s'haurà reparatit durant les jornades prèvies en-

tre cartells i díptics repartits pels establiments hotelers i de comerç, cartells de l'Ajuntament de Palafrugell, falques en ràdios locals, etc.

Des de l'any 2001 en què es celebrà la primera edició a La Rochelle (França), la Copa d'Europa de Patí a Vela, s'ha anat consolidant com el referent internacional més important de la disciplina, juntament amb altres regates tant prestigioses com la International Guido Depoorter Cup que organitza el Club de Vela Sant Antoni cada any, o la International Adipav Cup, regata itinerant que organitza la mateixa associació de patinaires.

França i Bèlgica, amb dos campionats celebrats cadascun i Holanda, a part de Catalunya, han sigut els països organitzadors de les 14 últimes edicions d'aquesta regata.

LA HISTÒRIA DEL PATÍ A VELA

Els primers patins eren embarcacions de rem que sortien directament de platja, aquest esmentat patinador a rem, va començar la seva història documentada l'1 d'octubre de l'any 1871 en una regata celebrada al Port de Barcelona dintre dels actes commemoratius de la visita del rei Amadeo I a la ciutat de Barcelona.

El magnífic historiador Martínez Hidalgo dóna testimoni de regates a rem organitzades pel Club Natació Barcelona des de l'any 1914 i de vela a partir de l'any 1928.

Aviat va néixer la necessitat de millorar la relació d'esforç i comoditat en l'art de navegar, fins que en l'any 1925 va sortir la idea de la vela.

Tres socis del Club Natació Barcelona varen coincidir amb la idea de muntar un pal i una vela en un patinador per fer la navegació fàcil i amb menys esforç per a anar mar endins a banyarse. Els tres joves socis eren en José M^a Lasaosa, inspector d'Hisenda, en Francisco Gassol, enginyer i en Rafel Escolà, mestre d'aixa.

El primer patró d'un patinador amb vela va ser en José M^a Lasaosa, segons consta en l'acte de fundació de l'ADIPAV de l'any 1951.

En l'any 1932 tenim constància de la primera regata Gran Premi de la Mercè organitzada pel Club Natació Barcelona. 10 anys més tard hi ha constància del primer Campionat de Catalunya de Pati de Vela.



A l'any 1943, donat que hi havia molts tipus de patí fabricats per diferents tallers, feia que les competicions no es celebressin en igualtat de condicions. Després dels resultats sempre favorables als patins de vela dels germans Mongè, es va proposar fer una regata en aigües neutrals per a decidir quin era el millor model, de qualsevol constructor que hi volgués participar. Es va escollir l'organització del Club Nàutic de Vilanova i la Geltrú.

Els resultats foren aclaparadors i absolutament favorables al Patí a Vela dels germans Lluís i Emili Mongè. En conseqüència, es va proposar i acceptar que el nou patí de sèrie, únic per a competir en el futur, seria l'abans esmentat.

En l'any 1944 va ser nomenat Secretari Nacional de la Classe Patí a Vela en Antoni Sarrà del Club Natació Barcelona i també s'esdevé l'organització del primer Campionat d'Espanya que després s'ha anat celebrant sense interrupció fins els nostres dies.

Anys després en Antoni Sarrà d'acord amb en Carles Pena Cardenal va convocar una Assemblea pel dia 30 d'abril de 1951 que va reunir assistència de tots els patrons dels diferents clubs de Patí a Vela.

Es van aconseguir 75 vots entre assistents i delegacions. En aquesta Assemblea es constitueix la "Asociación Deportiva Internacional de Propietarios de Patines a Vela" i s'elegeix com a President-Comodor en Carles Pena Cardenal, sot President en Lluís Mongé Ferrer i com a Secretari en Artur Roca Salabert.

50 anys més tard, a l'any 2001 diferents Clubs Nàutics de França i Bèlgica disposaven de flota pròpia de patins a vela. Fou per aquest motiu que es decidí organitzar la primera Copa d'Europa a La Rochelle (França)

Durant aquests últims anys varies revistes estrangeres de prestigi contrastat, de França, Anglaterra, Alemanya, Bèlgica, Holanda, Itàlia i Estats Units han dedicat reportatges informatius del que és el Patí a Vela. Per a definir millor el seu origen era evident que es referien a Catalunya i d'aquí que el denominessin Patí Català.

I ÉS AIXÍ COM DES DE L'ANY 1943 S'HAN FABRICAT MES DE 3.000 PATINS A VELA, I ES CALCULA QUE UNS 2.000 ENCARA CONTINUEN NAVEGANT PER AIGÜES DE TOT EL MÓN.

EL PATÍ A VELA JÚNIOR

El naixement del Patí de Vela Júnior es remunta a l'any 1968, quan l'aleshores president de l'ADIPAV, el Sr. Mario Calcagno, encarregà al fabricant de patins sènior de Badalona, el Sr. Antoni Soler, que construís un patí més petit per tal que els més joves poguessin iniciar-s'hi i amb la idea de que en el futur passessin a la categoria gran.

Dos anys més tard, el 1970 es va organitzar a la platja de Fanals la primera competició important de Patí Júnior: el Campionat de Catalunya. En aquella primera ocasió, la guanyadora va ser Silvana Calcagno del Club Nàutic Sant Pol de Mar.

No fou però fins el 1986 que arribaria la consolidació de la classe Júnior i més posteriorment, gràcies a la presidència en l'ADIPAV de Gerard Esteva i Viladecans i molt especialment al Secretari de la classe, en Jordi Obach i Xifra, que la varen tornar a impulsar de manera molt important, celebrant-se el primer Campionat d'Espanya l'any 2006 i dos anys més tard la primera Copa d'Europa a la localitat de De Haan a Bèlgica.

En l'actualitat, la flota més important és la que es troba repartida per tot el litoral català. Tant és així, que en l'últim Campionat de Catalunya del 2014 organitzat pel Club Marítim Altafulla, hi va haver la xifra record de 53 regatistes. No obstant i de mica en mica, s'estan consolidant les altres flotes menys nombroses com són les de Bèlgica i la d'Andalusia principalment.





TAMARIU I EL SEU ENTORN

Tamariu és una de les petites perles que encara amaga la Costa Brava. Juntament amb Calella i Llafranc, formen les 3 cales del Municipi de Palafrugell. L'antic nucli de pescadors es va anar transformant a partir dels anys 80 degut a l'afluència de turisme. S'ha convertit en un centre turístic, amb diversos hotels i apartaments, torres de residència i d'estiueig.

La seva petita i recollida cala, amb les seves casetes blanques encaixades amb precisió enmig de les roques i rodejades de pins, li donen l'encant que fa de Tamariu un indret únic.

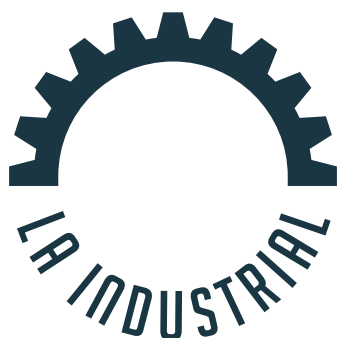
Plenament integrat dins del Baix Empordà, una de les comarques amb més personalitat de Catalunya que contrasta amb un paisatge molt planer i unes poblacions amb un encant molt particular com Pals, Monells, Peratallada o Ullastret. La comarca, és plena de contrastos, com són els penya-segats a la zona de Begur o L'Estartit, platges de sorra fina com la Gola del Ter, Pals,

Palamós o Platja d'Aro i altres cales de somni com Aiguafreda, Sa Tuna, Sa Riera i Cala Estreta.

La facilitat d'accés, la bellesa natural de l'entorn, el caràcter de la seva gent, les platges, la importància del patrimoni històric i cultural i l'ampli ventall d'activitats i serveis que s'hi ofereixen fan del Baix Empordà el lloc idoni per passar un sol dia o unes llargues vacances. El Baix Empordà ofereix al visitant múltiples possibilitats de visita per a tots els gustos.

EL CARTELL I ELS PREMIS: LA INDUSTRIAL

Per tal de donar més vistositat a l'esdeveniment, s'han encarregat el disseny del cartell i dels premis a LA INDUSTRIAL, un nou consorci artístic que ha acabat de néixer a la Vila de Palafrugell. Diferents artistes multidisciplinaris han agrupat talent per tal de reforçar la tradició artística de la comarca.



Artistes com Pere Amilibia i Antonio Lombardo, no només treballaran la imatge i dissenyaran el cartell, a més s'encarregaran de donar forma als premis pels guanyadors, esculpint còdols de les platges de la Costa Brava com a record no només esportiu sinó amb d'un gran valor artístic.



xxxxxxx

ESTUDI CREATIU
DISSENY / ART / DECORACIÓ

xxxxxxx

PROGRAMA

30 DE ABRIL

12:00 Presentació Oficial Ajuntament de Palafrugell

16:00 Apertura Village

17:00 Inscripcions i segellat del material

20:00 Copa de cava de benvinguda

1 DE MAIG

9:00 Inscripcions i segellat del material

Acompanyants: Visita guiada Fundació Vila Casas

13:00 Proves

17:00 Càtering

2 DE MAIG

12:30 Proves

Acompanyants: Visita guiada Pals i Begur

17:00 Càtering

20:30 Sopar anual ADIPAV - Hotel Hostalillo

3 DE MAIG

12:30 Proves

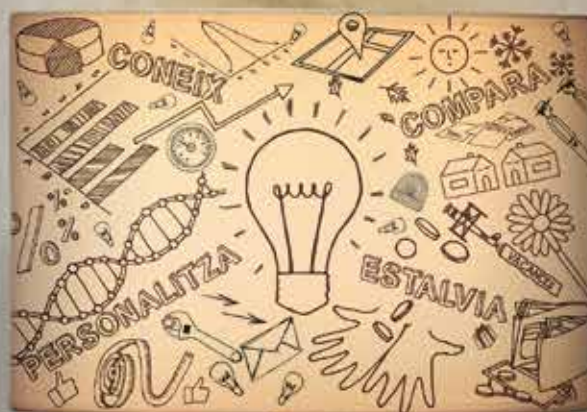
16:00 Càtering

17:30 Clausura i lliurament de premis

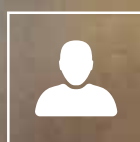
CANVIA LA TEVA MANERA DE VEURE L'ENERGIA I COMENÇA A ESTALVIAR EN LA TEVA FACTURA

ENDESA PRESENTA infoEnergia

El primer servei d'informació i assessorament energètic amb què podràs controlar d'una manera eficient, racional i personalitzada el teu consum energètic.



CONEIX



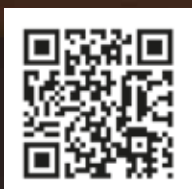
PERSONALITZA



COMPARA



ESTALVIA



INFORMA-TE'N A
www.infoenergiaendesa.com



ENTITATS COL·LABORADORES



HOTEL ES FURIO

RESTAURANT CAN TONET

CRAIG MALCOM

